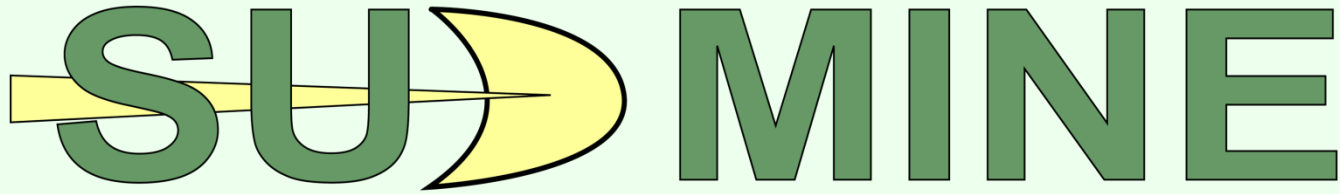


S u s t a i n a b l e M i n i n g



D e v e l o p m e n t

Les défis de la relance d'une activité minière en France

Les enjeux essentiels / la vision de SUDMINE

❑ Déroulement de la présentation

- I. **Vision novatrice et ambitieuse de SUDMINE au travers de sa genèse et de ses projets**
- II. **L'acceptabilité des projets miniers, un élément clé**
- III. **Le projet SUDMINE de « Kanbo » : un projet minier novateur, ambitieux et multi-facette**

Vision novatrice et ambitieuse de SUDMINE au travers de sa genèse et de ses projets

□ Structure légale

- Compagnie minière de droit français, créée en janvier 2013 (**SAS au capital « partagé » de 227 000 euros**)
- **36 associés privés français, dont 3 sociétés :**
 - GéoPlusEnvironnement
 - Minier Holding
 - Méridion
- Equipe dirigeante constituée de 9 professionnels de l'industrie minière (exploration, exploitation, traitement, environnement pour les mines et les carrières) réunis autour du même engagement éthique : **un développement raisonné et durable de la mine.**

■ Représentants de SUDMINE :

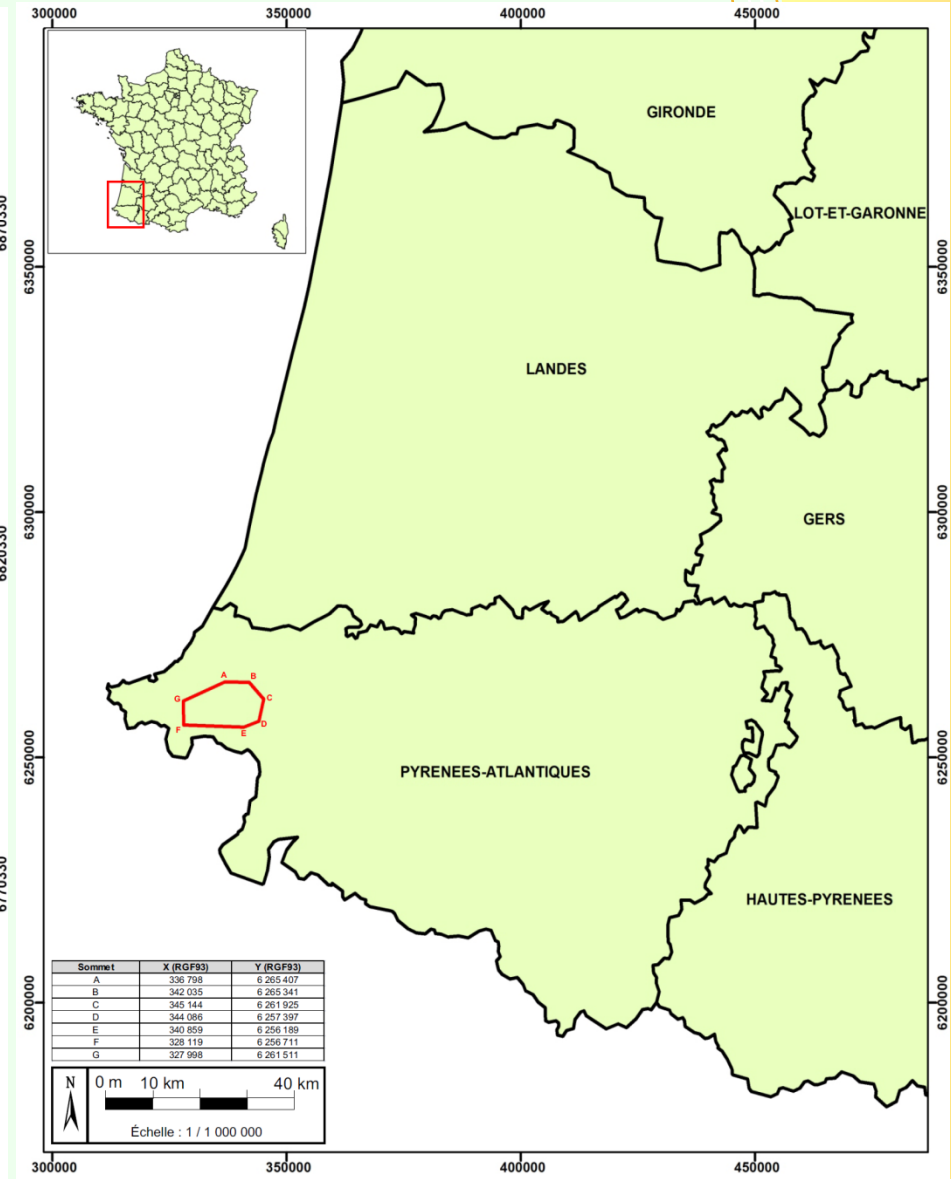
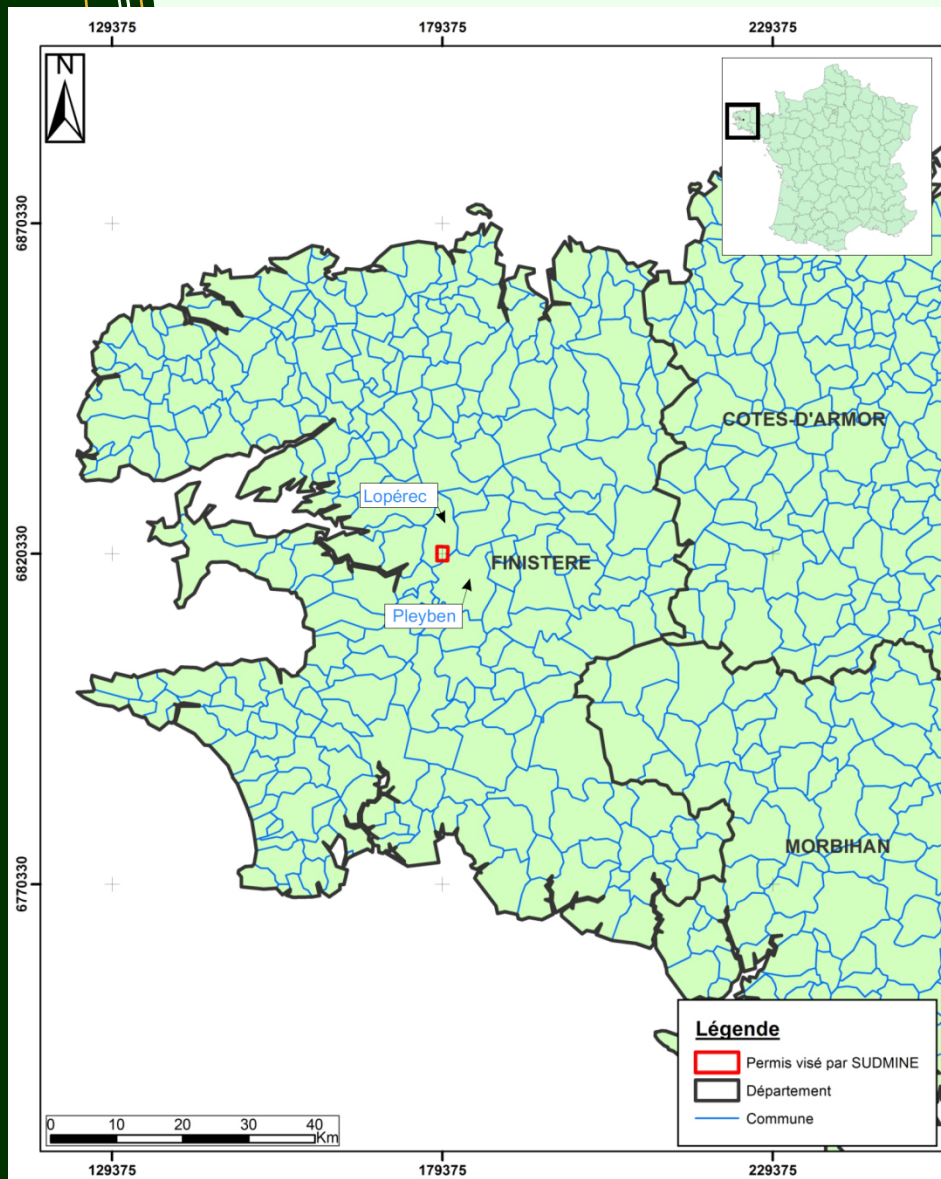
- **Le Président** : Christian VALLIER (né en 1961), ingénieur géologue minier et environnementaliste, diplômé de ESEM (Polytech'Orléans), option Ressources Naturelles. 35 ans d'expérience dans l'industrie minérale (exploration, développement de projets, exploitation, gestion, environnement, réglementation, sécurité).
- **Le Directeur** : Michael LALOUA (né en 1986), ingénieur géologue minier de l'ENSG Nancy, 7 ans d'expérience (métallogénie, exploration, études de faisabilité, environnement).
- **Le Comité Scientifique et Technique de SUDMINE (CSTS)** : 6 experts internationalement reconnus pour aider, orienter et valider les choix de SUDMINE.

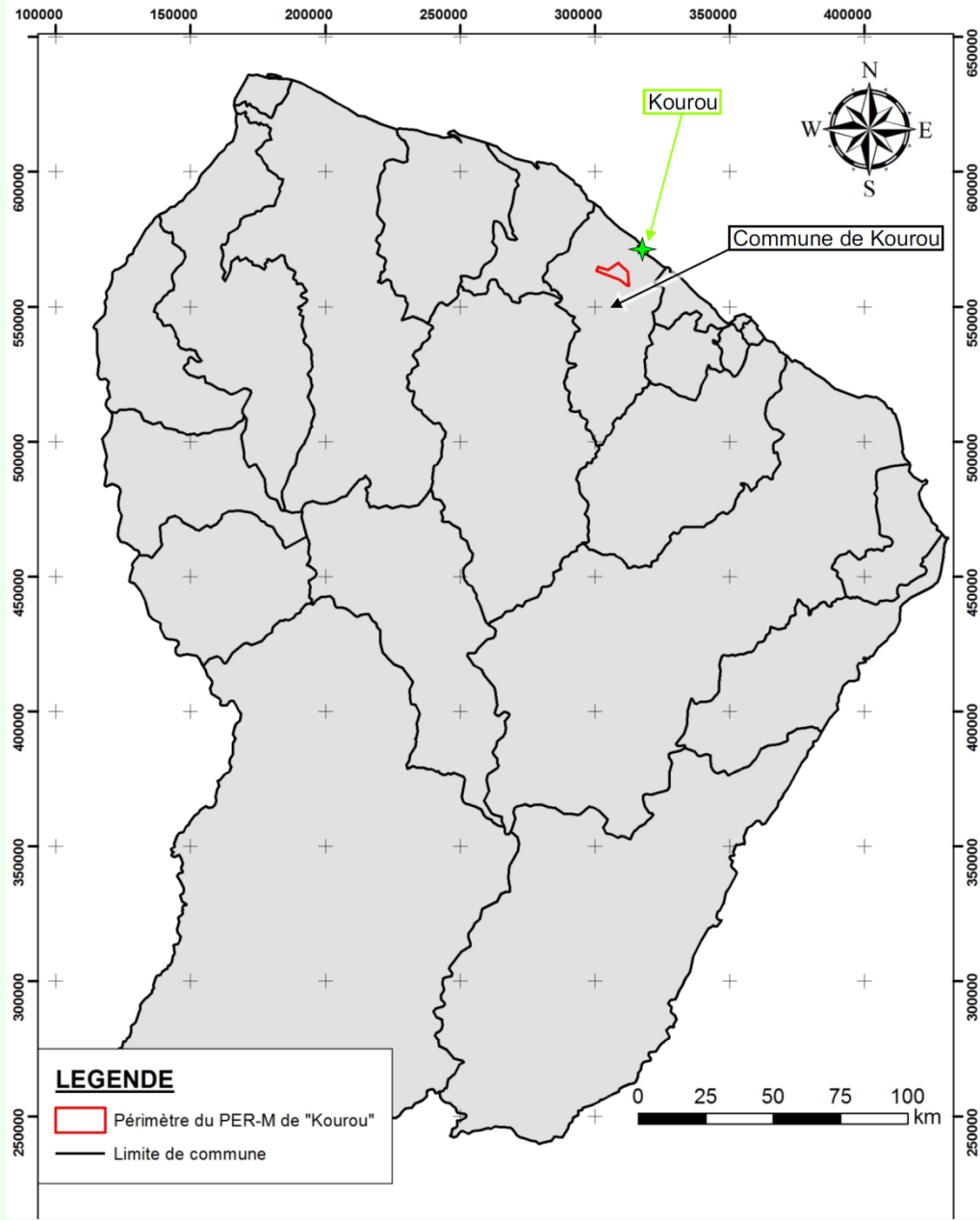
□ Valeurs défendues par SUDMINE

- Réel esprit entrepreneurial et industriel français
- Indépendance
- Développement de projets miniers "durables" :
 - Volet économique : économie locale, métaux rares et stratégiques, indépendance industrielle de la France
 - Volet social : financement participatif, concertation approfondie, développement local, valorisation du patrimoine, partage des connaissances,
« contrat social minier »
 - Volet environnemental : définition d'un plan de gestion environnemental dès l'amont du projet minier (qualité de l'eau, milieux naturels, gestion des rejets et résidus, réaménagement coordonné...)

□ Les projets de SUDMINE en France

- SUDMINE souhaite, entre autres projets :
 - **innover** en étudiant le potentiel aurifère des environs de **Cambo les Bains (64)** ;
 - **ré-étudier la faisabilité** technico-économique d'une exploitation minière pour Au du gisement « filonien » de **Lopérec (29)** ;
 - explorer la possibilité de **valoriser le « coltan »** (Ta et Nb) présent au Sud de Kourou en Guyane française, comme alternative aux circuits des « minerais du sang » de RDC ,...





L'ACCEPTABILITÉ DES PROJETS MINIERS, UN ENJEU MAJEUR

❑ **Le Comité Local de Concertation et de Suivi**

- Structure regroupant officiellement les parties prenantes du projet pour informer, faire un point régulier sur les travaux réalisés, recueillir et prendre en compte les avis et doléances des parties prenantes.
- 500 carrières auront tenu leur CLCS en 2016

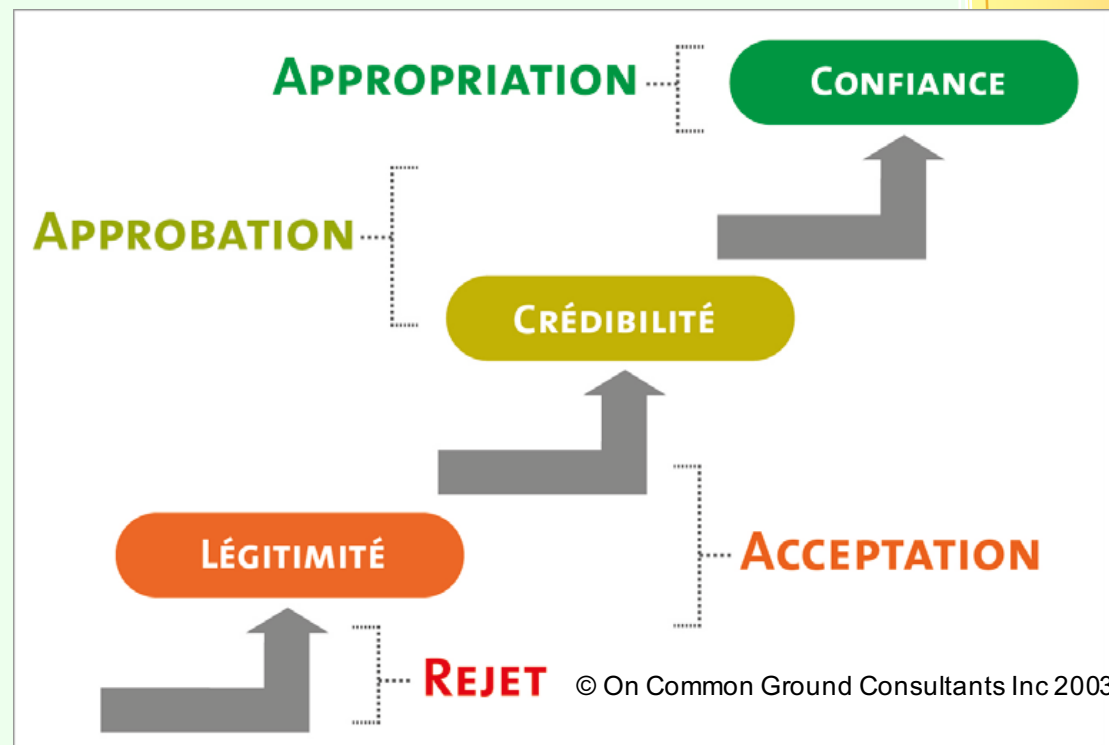
❑ **Le « contrat social minier »**

- Idéalement, une compagnie minière doit s'assurer du support des populations qui vivent à proximité et qui seront concernées par le projet.
- Le terme « Contrat Social Minier » s'entend de l'acceptation par les collectivités locales tant des sociétés minières que de leurs projets.
- Le « Contrat Social Minier » désigne un accord formalisé, résultat de la crédibilité, de la fiabilité et de l'acceptation réelle ou actuelle des sociétés minières et de leurs projets.
- Il peut être évolutif, ou même « révoqué » et ne doit jamais être tenu pour acquis.

❑ Théorie du « contrat social minier »

- Absence de légitimité → rejet du projet
- Légitimité + crédibilité → acceptation du projet
- Forte crédibilité + confiance → approbation du projet
- Haut niveau de confiance → appropriation du projet
- Acceptation
= propension à tolérer, à être d'accord, à consentir
- Approbation
= regard favorable
- Appropriation
= vers une cogestion du projet

<http://sociallicense.com/>



□ Mesurer le « contrat social minier »

- Mesurer la « qualité » du contrat, liée à la perception du projet par les parties prenantes.
- Modèle 4 niveaux – 3 limites
 - Refus/retrait : fermetures, blocages, violence, sabotage, boycotts, attaques en justice...

→ Légitimité

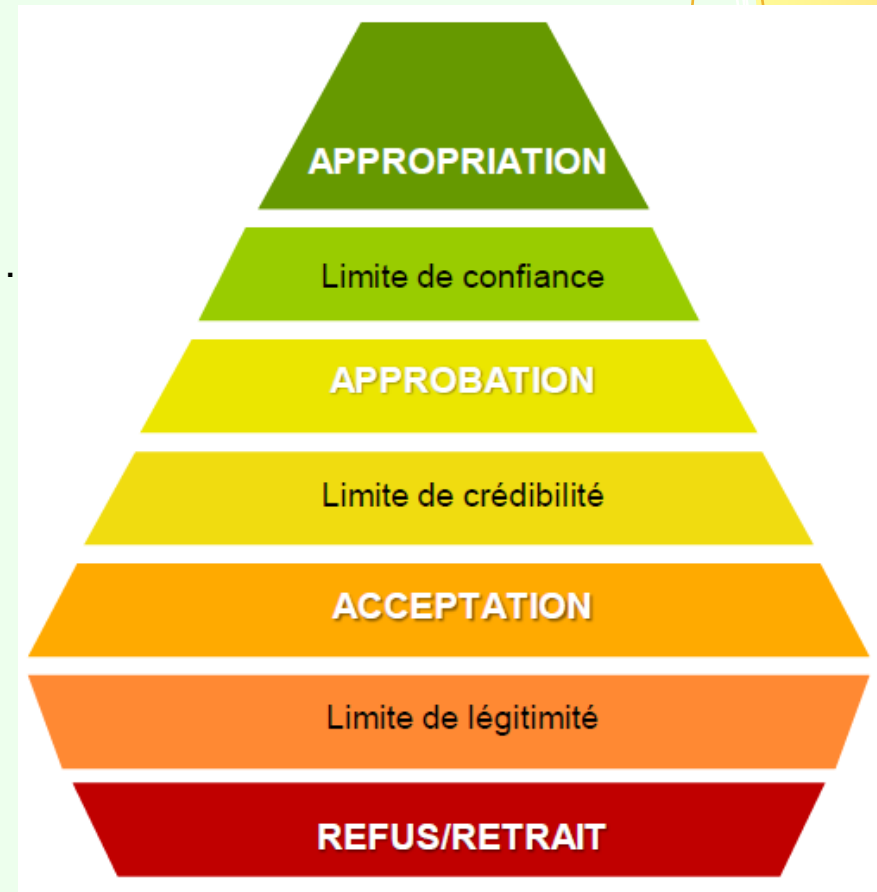
- Acceptation : temporisation, menaces récurrentes, présence d'ONG externes, suivi vigilant

→ Crédibilité

- Approbation : opérateur vu comme un « bon voisin », fierté de travailler ensemble

→ Confiance

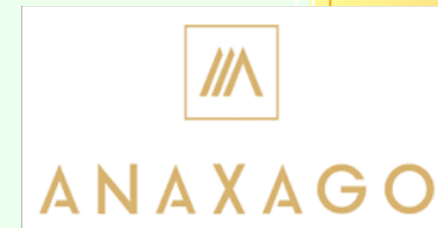
- Appropriation : support politique, cogestion du projet, front unifié contre les critiques



D'après Thomson et Boutillier, 2011

❑ Le financement participatif local et régional, un moyen pour les parties prenantes de s'appropriier le projet

- Au 27 mars 2015, il était recensé 104 plateformes de financement participatif accessibles en France.
- 4 types :
 - Don sans contre-partie
 - Don contre don
 - Prêt
 - « Equity » (prise de participation)
- Caractéristiques
 - « Financement par la foule » ou « crowdfunding »
 - Alternative aux banques
 - Responsabilisation des individus
 - Adossé à des organismes financiers
 - Accès rapide au financement



Intérêt pour les projets miniers

- Possibilité offerte aux parties prenantes de s'appropriier le projet
- Ancrer le projet localement
- Inciter à des contreparties locales
- Participer au financement de l'exploration
- Participer au financement de l'exploitation
- S'affranchir des banques ou les compléter
- S'adapter « à l'air du temps »
- « Moderniser » l'image de la mine
- Faire renaître le rêve de la mine d'or



\$5,000,000

\$1,000,000

\$1,000,000



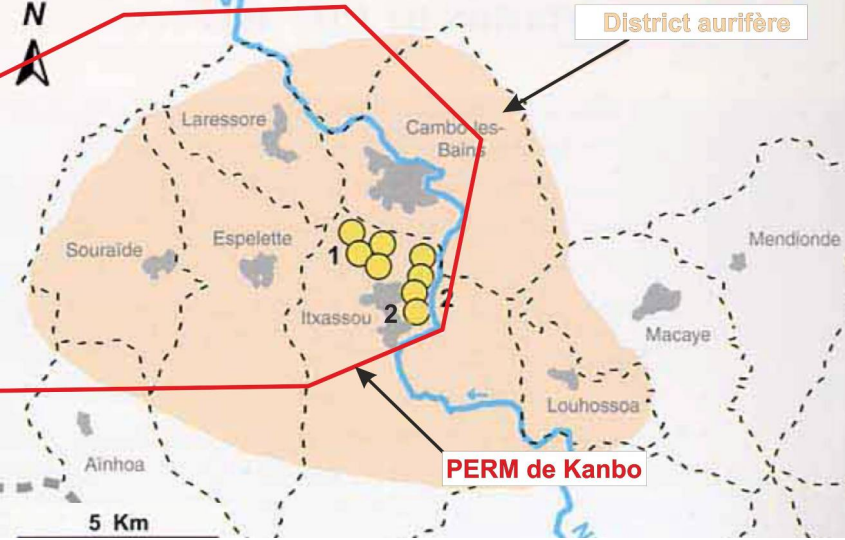
**LE PROJET SUDMINE DE « KANBO » :
UN PROJET MINIER NOVATEUR,
AMBITIEUX ET MULTI-FACETTE**

□ Un patrimoine archéologique et minier oublié et menacé

▪ District aurifère du **Labourd**

(≈ 200 km²) :

- conditions hydrodynamiques **favorables au piégeage de l'or** dans les formations superficielles (dépôts de pentes, dépôts alluvionnaires) ;
- **un des plus anciens districts aurifères** en France métropolitaine, exploité par les **Tarbelles, ancêtres des basques**, entre les I^{er} et II^{ème} siècle av J.C, puis par les Romains ;
 - **44 anciennes mines d'or** mises en évidence par des études géomorphologiques et de terrain (Cauuet, 2001 ; Beyrie, 2005), sur les communes de Cambo-Les-Bains, Espelette, Itxassou et Louhossoa ;
 - **or secondaire**, libre, et encaissé dans des formations superficielles récentes, meubles, constituées pour l'essentiel de sables et de galets.
- Travaux de l'**Inventaire Minier** (BRGM) en 1986 (géochimie sol et sédiments de ruisseau, tranchées) :
 - Anomalie alluvionnaire (4 x 1 km) du Mont Urzumu ;
 - Ancienne exploitation de pyrite de Laxia (minerai de pyrite pouvant contenir 4 à 6,4 g/t d'or) ;



District aurifère du Massif du Labourd (1 : Mine du Camp de César, 2 : Mines de Landaussia) (Cauuet, 2001)



Morphologie actuelle de l'ancien chantier aurifère romain du Camp de César



Zone aurifère de Leganua (Larressore)

Vue aérienne d'ensemble sur un lacs de chantiers superficiels ouverts sur des dépôts de pente dans des fonds de vallons (Cauuet, 2001)

□ Le projet de SUDMINE

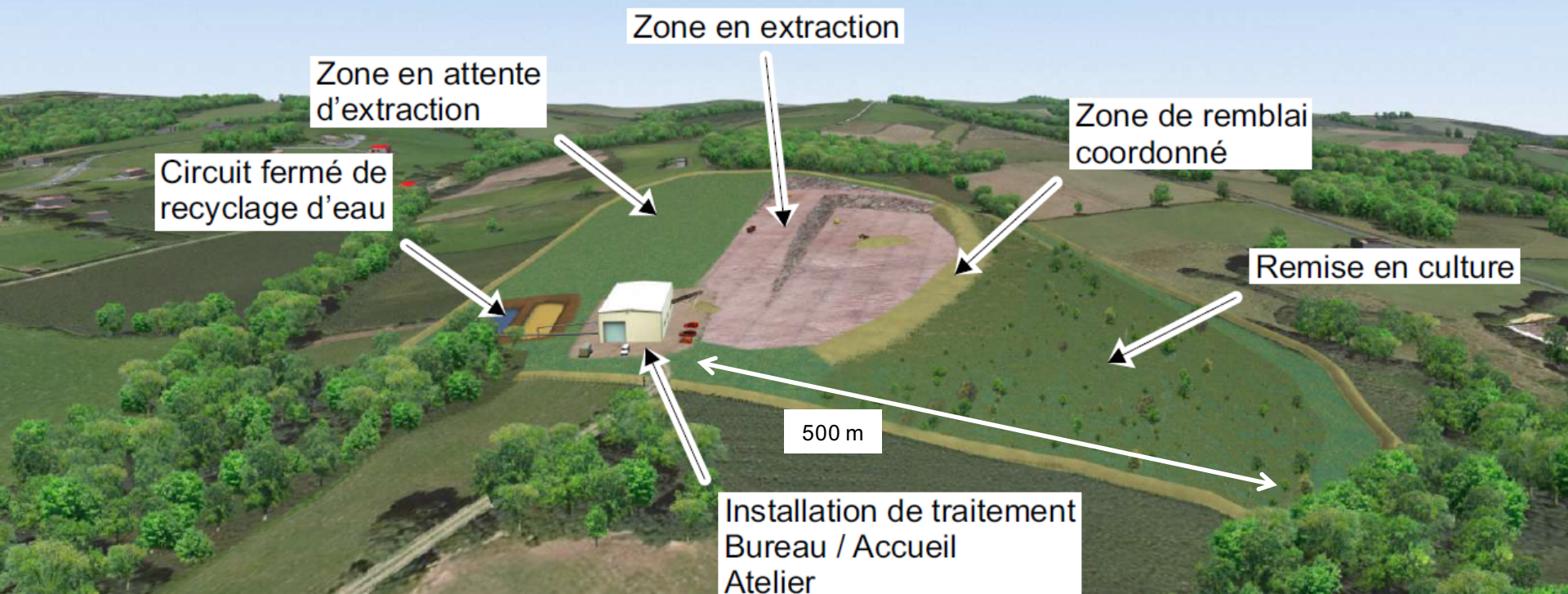
- **Gisement aurifère, de taille modeste** (15 à 30 ha sur 5 à 10 m de profondeur), or secondaire, détritique, grossier, libre, **facilement récupérable par des procédés mécaniques simples.**
- **Commission Locale de Concertation et de Suivi (CLCS) / Contrat Social Minier**
- **Financement participatif**
- **Circuit fermé de recyclage d'eau** (taux de recyclage de l'ordre de 90%) → consommation réelle probable de l'ordre de 3 m³/h = **appoint compensant les pertes du circuit fermé** (évaporation / infiltration)
- **Réaménagement du site coordonné à l'exploitation**
- **Valorisation locale des stériles** (graviers, galets, argiles).



Exemple d'outils de valorisation des argiles : filtre presse



Vue 3D d'une éventuelle exploitation d'or détritique au Pays Basque

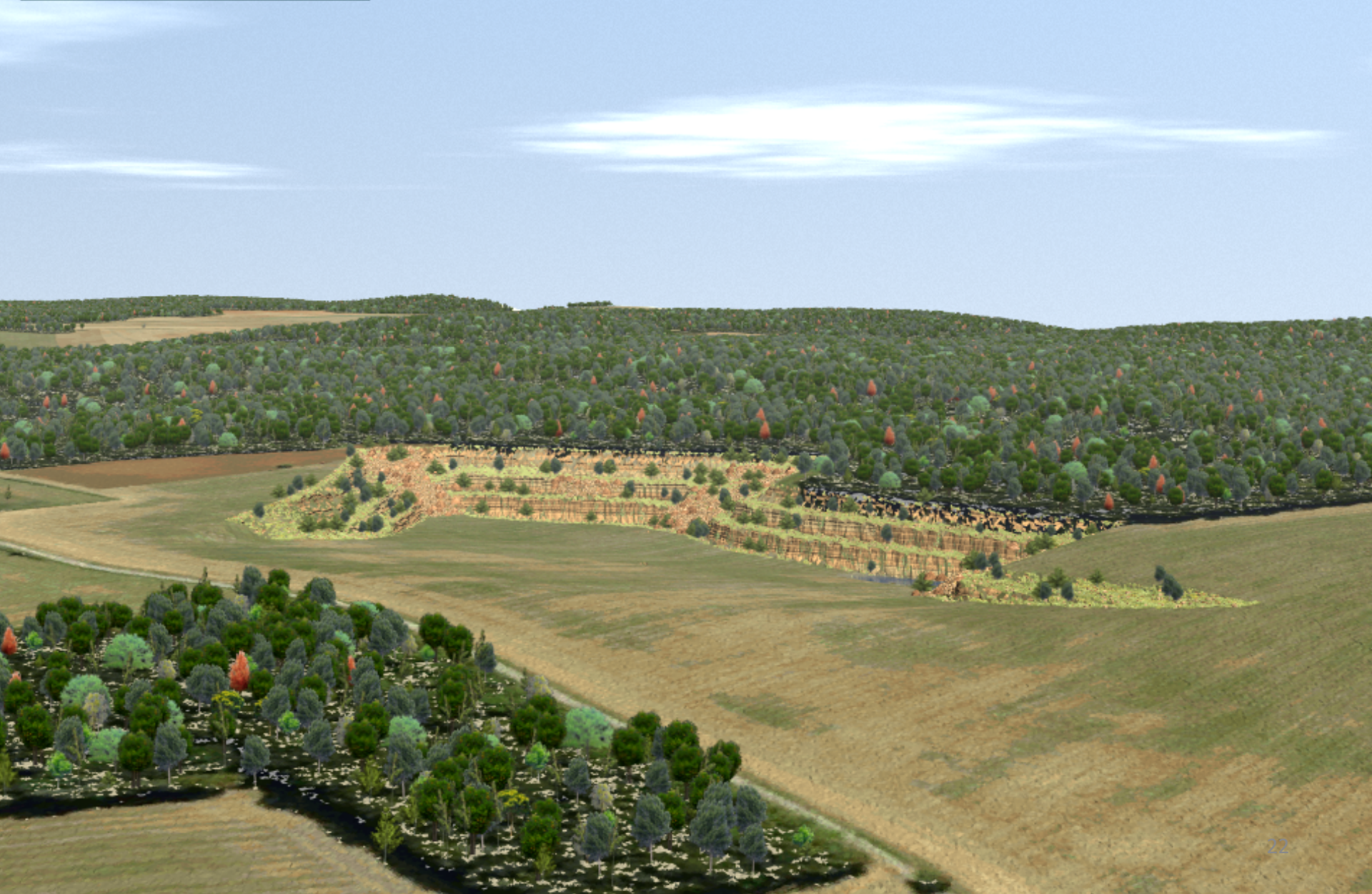




Clôture et merlon périphérique

Entrée du site

Principe de réaménagement coordonné



□ Le projet de SUDMINE

- Evitement des éléments marquants du patrimoine local (champs de piments, vestiges archéologiques, périmètres de protection des captages AEP, forêts protégées, zones Natura 2000,...).
- **Vocation du réaménagement** choisie en concertation avec les propriétaires des terrains et la CLCS (état initial, culture, champs de piment, pâture, plantation d'essences locales, valorisation touristique/pédagogique).
- **Collaboration étroite avec des archéologues**, si possible locaux (institutionnels, universitaires, privés et/ou amateurs) pour aider à l'accroissement de la connaissance des vestiges archéologiques miniers.
- **Préservation des vestiges** archéologiques miniers les plus importants ou les plus représentatifs de l'activité du passé.
- Cellule dédiée à l'étude d'un projet parallèle durable de **valorisation touristique, pédagogique et/ou de loisirs** de cette activité minière historique et patrimoniale.
- Favoriser localement l'**émergence d'une activité** industrielle et commerciale en **aval** pour l'affinage de l'or et la **bijouterie** (les futurs « **bijoux en or 100 % basque** »).

Soutenez ce projet sur www.sudmine.fr / pétition Kanbo

Conclusion : les défis de la relance d'une activité minière en France

❑ **Démontrer au travers de projets miniers de taille modeste, ancrés localement, que l'on peut :**

- Explorer/exploiter dans le respect de l'environnement et des populations locales
- Retrouver la confiance des populations dans cette industrie primaire (légitimité=acceptation / crédibilité=approbation / confiance= appropriation)
- Impliquer les populations dès l'amont du projet (CSM / CLCS)
- Proposer un projet participatif, de développement local, ouvert aux populations et investisseurs locaux.

Merci pour votre attention